



# 检测报告

GRT-05-24040121-3

项目名称: 华新水泥(黄石)有限公司 2024年4月  
有组织废气检测  
委托单位: 华新水泥(黄石)有限公司  
检测类别: 委托检测  
报告日期: 2024年5月16日

湖北格润环测环保科技有限公司  
(检验检测专用章)



## 声 明

一、本公司保证检测的公正、准确、科学和规范，对检测的数据负责，并对委托单位所提供的样品和技术资料保密；

二、本报告无三级审核及授权签字人签名无效，报告涂改、缺页、增删无效，未加盖 CMA 标识、本公司红色检验检测专用章及其骑缝章无效；

三、本报告部分复制或完整复制后未加盖本公司红色检验检测专用章无效；

四、由委托方自行采集送检的样品，本报告仅对送检样品的检测数据负责，不对样品来源负责；

五、未经同意本报告不得用于广告宣传；

六、委托方若对本报告有异议，请于收到报告之日起十个工作日内以书面形式向我公司提出，逾期不予受理，无法保存、复现的样品不受理申诉。

公司名称：湖北格润环测环保科技有限公司

地址：武汉市东西湖区东西湖大道 5597 号汽车配件生产项目三号生产车间 601

邮编：430040

电话：027-83262688

传真：027-83262688



## 一、项目由来

受华新水泥（黄石）有限公司的委托，湖北格润环测环保科技有限公司于 2024 年 4 月 7 日至 4 月 10 日对该公司的废气进行检测，并依据国家检测标准的相关要求，2024 年 4 月 23 日对采集样品完成了实验室分析，现提交检测报告。

## 二、项目概况

企业名称	华新水泥（黄石）有限公司
采样地址	黄石市阳新县富池镇袁广村
采样人员	梅子豪、赵才得、赵世将、赵康宁、刘世纪、肖高

## 三、样品检测

检测类别	检测项目	样品性状	样品保存
有组织废气	汞、*砷、*镉、*铅、*砷、*铍、*铬、*锡、*锑、*铜、*钴、*锰、*镍、*钒	滤筒采集样	密封干燥保存
	氟化氢、氨、*硫化氢	吸收液采集样	避光冷藏保存
	总有机碳（以总烃计）、非甲烷总烃、臭气浓度	气袋采集样	密封保存
	挥发性有机物	VOCs 吸附管采集样	密封保存
	氟化物	滤筒采集样	密封干燥保存
	颗粒物	吸收液采集样	避光冷藏保存
		滤膜采集样	密封干燥保存

## 四、检测分析方法及主要仪器

检测类别	检测项目	分析方法	检测依据	方法检出限	仪器名称、型号及编号
有组织废气	汞	原子荧光分光光度法	《空气和废气监测分析方法》（第四版 增补版）第五篇第三章（7.2）	0.00006mg/m <sup>3</sup> （采气 500L）	AFS-8220 原子荧光光度计 HBGR-SY-005
	氟化氢	离子色谱法	HJ 688-2019	0.16mg/m <sup>3</sup> （采气 10L）	CIC-D100 离子色谱仪 HBGR-SY-006



检测类别	检测项目	分析方法	检测依据	方法检出限	仪器名称、型号及编号			
有组织废气	*铈	电感耦合等离子体质谱法	HJ 657-2013	0.00008mg/m <sup>3</sup>	电感耦合等离子体质谱仪 ICP-MS ICAP RQ YQ-A-SY-035-1			
	*镉	(电热板消解)电感耦合等离子体发射光谱法	HJ 777-2015	0.0008mg/m <sup>3</sup>	OPTIMA 8000 电感耦合等离子体发射光谱仪 HKTS-A-043			
	*铅			0.002mg/m <sup>3</sup>				
	*砷			0.0009mg/m <sup>3</sup>				
	*铍			0.002mg/m <sup>3</sup>				
	*铬			0.004mg/m <sup>3</sup>				
	*锡			0.002mg/m <sup>3</sup>				
	*锑			0.0008mg/m <sup>3</sup>				
	*铜			0.0009mg/m <sup>3</sup>				
	*钴			0.002mg/m <sup>3</sup>				
	*锰			0.002mg/m <sup>3</sup>				
	*镍			0.0009mg/m <sup>3</sup>				
	*钒			0.0007mg/m <sup>3</sup>				
	总有机碳 (以总烃计)			气相色谱法		HJ 38-2017	0.06mg/m <sup>3</sup>	GC9790II 气相色谱仪 (FID) HBGR-SY-054
	非甲烷总烃			气相色谱法		HJ 38-2017	0.07mg/m <sup>3</sup>	GC9790II 气相色谱仪 (FID) HBGR-SY-054
氟化物	离子选择电极法	HJ/T 67-2001	0.02mg/m <sup>3</sup> (采气 600L)	PXS-270 离子计 HBGR-SY-033				
氨	纳氏试剂分光光度法	HJ 533-2009	0.25mg/m <sup>3</sup> (采气 10L)	721 型可见分光光度计 HBGR-SY-003				



检测类别	检测项目	分析方法	检测依据	方法检出限	仪器名称、型号及编号
有组织废气	氮氧化物	便携式紫外吸收法	HJ 1132-2020	2mg/m <sup>3</sup>	3023Y 紫外烟气分析仪 HBGR-CY-090
	二氧化硫		HJ 1131-2020	2mg/m <sup>3</sup>	
	颗粒物	重量法	HJ 836-2017	1.0mg/m <sup>3</sup>	AUW120D 十万分之一天平 HBGR-SY-037 LB-350N 恒温恒湿称重系统 HBGR-CY-058
	*硫化氢	亚甲基蓝分光光度法	《空气和废气监测分析方法》(第四版 增补版) 5.4.10.3	0.01mg/m <sup>3</sup>	752N 紫外可见分光光度计 HKTS-A-008
	臭气浓度	三点比较式臭袋法	HJ 1262-2022	10(无量纲)	OL550A 无油抽气泵 HBGR-SY-043
	挥发性有机物	固相吸附-热脱附-气相色谱-质谱法	HJ 734-2014	0.001~0.01mg/m <sup>3</sup> (采气 0.3L)	Crystal 9000 气相色谱质谱联用仪 HBGR-SY-055

### 五、质量控制和质量保证

1、监测人员均经考核合格，持证上岗；

2、为确保检测数据的准确、可靠，在样品的采样、运输、保存、实验室分析和数据计算的全过程均严格按照国家规定的监测分析方法标准和相应的技术规范进行，采用全程序空白、平行样、有证标准样品等措施实施质量控制，本次实验室分析质控数据均合格；

3、本次监测所用仪器设备均经计量检定或校准合格并在有效期内；

4、本次监测所用方法标准、技术规范均为现行有效的国家标准；

5、监测数据和报告均实行三级审核。



六、检测结果

6.1 有组织废气检测结果（一）

采样日期	监测点位	检测项目	检测结果				标准限值	达标评价	
			第 1 次	第 2 次	第 3 次	平均值			
2024.04.07	DA001 窑尾排气筒采样口①	烟气温度 (°C)	52.0	52.1	48.8	51.0	/	/	
		流速 (m/s)	5.0	5.0	4.5	4.8	/	/	
		含湿量 (%)	7.90	8.20	8.10	8.07	/	/	
		含氧量 (%)	10.48	10.40	9.97	10.28	/	/	
		标况风量 (m³/h)	1042778	1039298	945095	1009057	/	/	
		汞	实测浓度(mg/m³)	6.97×10 <sup>-3</sup>	9.10×10 <sup>-3</sup>	8.10×10 <sup>-3</sup>	8.06×10 <sup>-3</sup>	/	/
			折算浓度(mg/m³)	7.29×10 <sup>-3</sup>	9.44×10 <sup>-3</sup>	8.08×10 <sup>-3</sup>	8.27×10 <sup>-3</sup>	0.05	达标
			排放速率(kg/h)	7.3×10 <sup>-3</sup>	9.5×10 <sup>-3</sup>	7.7×10 <sup>-3</sup>	8.2×10 <sup>-3</sup>	/	/
		*硫化氢	排放浓度(mg/m³)	0.09	0.07	0.06	0.07	/	/
			排放速率(kg/h)	0.094	0.073	0.057	0.075	/	/
		挥发性有机物	排放浓度(mg/m³)	0.218	0.197	0.088	0.168	/	/
			排放速率(kg/h)	0.23	0.20	0.083	0.17	/	/
		烟气温度 (°C)	52.2	52.8	58.6	54.5	/	/	
		流速 (m/s)	4.8	5.5	5.5	5.3	/	/	
		含湿量 (%)	8.10	7.80	8.00	7.97	/	/	
		含氧量 (%)	10.45	10.45	10.45	10.45	/	/	
		标况风量 (m³/h)	997818	1144718	1121992	1088176	/	/	
		*铈	实测浓度(mg/m³)	0.000155	0.0000218	0.000458	0.000212	/	/
			折算浓度(mg/m³)	0.000162	0.0000227	0.000478	0.000221	/	/
			排放速率(kg/h)	1.5×10 <sup>-4</sup>	2.5×10 <sup>-5</sup>	5.1×10 <sup>-4</sup>	2.3×10 <sup>-4</sup>	/	/



采样日期	监测点位	检测项目		检测结果				标准限值	达标评价
				第 1 次	第 2 次	第 3 次	平均值		
2024.04.07	DA001 窑尾排 气筒采 样口①	总有机碳 (以总烃计)	实测浓度(mg/m <sup>3</sup> )	6.54	6.43	6.97	6.65	/	/
			折算浓度(mg/m <sup>3</sup> )	6.82	6.70	7.27	6.93	10	达标
			排放速率(kg/h)	6.5	7.4	7.8	7.2	/	/
		烟气温度 (°C)		54	55	59	56	/	/
		流速 (m/s)		5.3	5.2	5.1	5.2	/	/
		含湿量 (%)		7.5	7.8	7.7	7.7	/	/
		含氧量 (%)		10.1	10.4	9.8	10.1	/	/
		标况风量 (m <sup>3</sup> /h)		1102850	1072416	1041324	1072197	/	/
		颗粒物	实测浓度(mg/m <sup>3</sup> )	4.6	5.4	6.1	5.4	/	/
			折算浓度(mg/m <sup>3</sup> )	4.6	5.6	6.0	5.4	10	达标
			排放速率(kg/h)	5.1	5.8	6.4	5.8	/	/
		烟气温度 (°C)		54	54	54	54	/	/
		流速 (m/s)		5.3	5.3	5.3	5.3	/	/
		含湿量 (%)		7.5	7.5	7.5	7.5	/	/
		含氧量 (%)		10.48	10.40	10.22	10.37	/	/
		标况风量 (m <sup>3</sup> /h)		1102850	1102850	1102850	1102850	/	/
		二氧化硫	实测浓度(mg/m <sup>3</sup> )	<2	<2	<2	<2	/	/
			折算浓度(mg/m <sup>3</sup> )	<2	<2	<2	<2	50	达标
			排放速率(kg/h)	<2.2	<2.2	<2.2	<2.2	/	/
		氮氧化物	实测浓度(mg/m <sup>3</sup> )	39	38	43	40	/	/
			折算浓度(mg/m <sup>3</sup> )	41	39	44	41	100	达标
排放速率(kg/h)	43		42	47	44	/	/		





采样日期	监测点位	检测项目	检测结果				标准限值	达标评价	
			第 1 次	第 2 次	第 3 次	平均值			
2024.04.07	DA001 窑尾排 气筒采 样口◎1	烟气温度 (°C)	61.6	61.9	60.8	61.4	/	/	
		流速 (m/s)	5.9	5.8	5.9	5.9	/	/	
		含湿量 (%)	8.21	8.16	8.33	8.2	/	/	
		含氧量 (%)	10.1	10.1	10.1	10.1	/	/	
		标况风量 (m³/h)	1189945	1169716	1191701	1183787	/	/	
		氟化物	实测浓度(mg/m³)	0.39	0.32	0.32	0.34	/	/
			折算浓度(mg/m³)	0.39	0.32	0.32	0.34	3	达标
			排放速率(kg/h)	0.46	0.37	0.38	0.40	/	/
		烟气温度 (°C)	60.7	60.0	60.1	60.3	/	/	
		流速 (m/s)	5.5	5.6	5.1	5.4	/	/	
		含湿量 (%)	8.20	8.40	8.30	8.30	/	/	
		含氧量 (%)	9.33	9.42	9.42	9.39	/	/	
		标况风量 (m³/h)	1112392	1132609	1032500	1092500	/	/	
		非甲烷 总烃	排放浓度(mg/m³)	3.19	3.54	3.30	3.34	/	/
			排放速率(kg/h)	3.5	4.0	3.4	3.6	/	/
		氟化氢	实测浓度(mg/m³)	0.71	0.55	0.51	0.59	/	/
			折算浓度(mg/m³)	0.67	0.52	0.48	0.56	1	达标
			排放速率(kg/h)	0.79	0.62	0.53	0.65	/	/
		*镉	实测浓度(mg/m³)	<0.0008	<0.0008	<0.0008	<0.0008	/	/
			折算浓度(mg/m³)	<0.0008	<0.0008	<0.0008	<0.0008	/	/
			排放速率(kg/h)	<8.9×10 <sup>-4</sup>	<9.1×10 <sup>-4</sup>	<8.3×10 <sup>-4</sup>	<8.8×10 <sup>-4</sup>	/	/





采样日期	监测点位	检测项目		检测结果				标准限值	达标评价
				第 1 次	第 2 次	第 3 次	平均值		
2024.04.07	DA001 窑尾排 气筒采 样口◎1	*铅	实测浓度(mg/m <sup>3</sup> )	<0.002	<0.002	<0.002	<0.002	/	/
			折算浓度(mg/m <sup>3</sup> )	<0.002	<0.002	<0.002	<0.002	/	/
			排放速率(kg/h)	<2.2×10 <sup>-3</sup>	<2.3×10 <sup>-3</sup>	<2.1×10 <sup>-3</sup>	<2.2×10 <sup>-3</sup>	/	/
		*砷	实测浓度(mg/m <sup>3</sup> )	<0.0009	<0.0009	<0.0009	<0.0009	/	/
			折算浓度(mg/m <sup>3</sup> )	<0.0009	<0.0009	<0.0009	<0.0009	/	/
			排放速率(kg/h)	<1.0×10 <sup>-3</sup>	<1.0×10 <sup>-3</sup>	<9.3×10 <sup>-4</sup>	<9.8×10 <sup>-4</sup>	/	/
		*铍	实测浓度(mg/m <sup>3</sup> )	<0.002	<0.002	<0.002	<0.002	/	/
			折算浓度(mg/m <sup>3</sup> )	<0.002	<0.002	<0.002	<0.002	/	/
			排放速率(kg/h)	<2.2×10 <sup>-3</sup>	<2.3×10 <sup>-3</sup>	<2.1×10 <sup>-3</sup>	<2.2×10 <sup>-3</sup>	/	/
		*铬	实测浓度(mg/m <sup>3</sup> )	0.0166	<0.004	0.00631	0.00897	/	/
			折算浓度(mg/m <sup>3</sup> )	0.0156	<0.004	0.00599	0.00853	/	/
			排放速率(kg/h)	0.018	<4.5×10 <sup>-3</sup>	6.5×10 <sup>-3</sup>	9.7×10 <sup>-3</sup>	/	/
		*锡	实测浓度(mg/m <sup>3</sup> )	<0.002	<0.002	<0.002	<0.002	/	/
			折算浓度(mg/m <sup>3</sup> )	<0.002	<0.002	<0.002	<0.002	/	/
			排放速率(kg/h)	<2.2×10 <sup>-3</sup>	<2.3×10 <sup>-3</sup>	<2.1×10 <sup>-3</sup>	<2.2×10 <sup>-3</sup>	/	/
		*锑	实测浓度(mg/m <sup>3</sup> )	<0.0008	<0.0008	0.0010	0.0009	/	/
			折算浓度(mg/m <sup>3</sup> )	<0.0008	<0.0008	0.0009	0.0008	/	/
			排放速率(kg/h)	<8.9×10 <sup>-4</sup>	<9.1×10 <sup>-4</sup>	1.0×10 <sup>-3</sup>	9.3×10 <sup>-4</sup>	/	/
		*铜	实测浓度(mg/m <sup>3</sup> )	<0.0009	<0.0009	<0.0009	<0.0009	/	/
			折算浓度(mg/m <sup>3</sup> )	<0.0009	<0.0009	<0.0009	<0.0009	/	/
			排放速率(kg/h)	<1.0×10 <sup>-3</sup>	<1.0×10 <sup>-3</sup>	<9.3×10 <sup>-4</sup>	<9.8×10 <sup>-4</sup>	/	/



采样日期	监测点位	检测项目		检测结果				标准限值	达标评价
				第 1 次	第 2 次	第 3 次	平均值		
2024.04.07	DA001 窑尾排气筒采样口◎1	*钴	实测浓度(mg/m <sup>3</sup> )	<0.002	<0.002	<0.002	<0.002	/	/
			折算浓度(mg/m <sup>3</sup> )	<0.002	<0.002	<0.002	<0.002	/	/
			排放速率(kg/h)	<2.2×10 <sup>-3</sup>	<2.3×10 <sup>-3</sup>	<2.1×10 <sup>-3</sup>	<2.2×10 <sup>-3</sup>	/	/
		*锰	实测浓度(mg/m <sup>3</sup> )	0.00657	<0.002	<0.002	0.00352	/	/
			折算浓度(mg/m <sup>3</sup> )	0.00619	<0.002	<0.002	0.00340	/	/
			排放速率(kg/h)	7.3×10 <sup>-3</sup>	<2.3×10 <sup>-3</sup>	<2.1×10 <sup>-3</sup>	3.9×10 <sup>-3</sup>	/	/
		*镍	实测浓度(mg/m <sup>3</sup> )	0.0169	0.00494	0.00802	0.00995	/	/
			折算浓度(mg/m <sup>3</sup> )	0.0159	0.00469	0.00762	0.00940	/	/
			排放速率(kg/h)	0.019	5.6×10 <sup>-3</sup>	8.3×10 <sup>-3</sup>	0.011	/	/
		*钒	实测浓度(mg/m <sup>3</sup> )	<0.0007	<0.0007	<0.0007	<0.0007	/	/
			折算浓度(mg/m <sup>3</sup> )	<0.0007	<0.0007	<0.0007	<0.0007	/	/
			排放速率(kg/h)	<7.8×10 <sup>-4</sup>	<7.9×10 <sup>-4</sup>	<7.2×10 <sup>-4</sup>	<7.6×10 <sup>-4</sup>	/	/
*铈+*镨+ *铅+*砷	实测浓度(mg/m <sup>3</sup> )	0.000155	0.0000218	0.000458	0.000212	/	/		
	折算浓度(mg/m <sup>3</sup> )	0.000162	0.0000227	0.000478	0.000221	1.0	达标		
*铍+*铬+* 锡+*锑+*铜 +*钴+*锰+* 镍+*钒	实测浓度(mg/m <sup>3</sup> )	0.0401	0.00494	0.0153	0.0201	/	/		
	折算浓度(mg/m <sup>3</sup> )	0.0377	0.00469	0.0145	0.0190	0.5	达标		

注：1、“<”表示低于方法检出限，未检出按检出限参与计算，基准氧含量：10%；  
 2、金属加和未检出按零计；  
 3、废气执行排污许可证许可排放浓度限值要求；  
 4、因本公司不具备废气中硫化氢、铈、铍等项目的相应资质认定许可技术能力，带“\*”项目铈检测结果来源于分包方武汉华正环境检测技术有限公司的武华送检字 2024（00909）号检测报告，其资质认定许可编号为 221712050495；故带“\*”项目硫化氢检测结果来源于分包方湖北虹科检测技术有限公司的虹科检字 SHK240409006 号检测报告，其余带“\*”项目检测结果来源于分包方湖北虹科检测技术有限公司的虹科检字 SHK240415005 号检测报告，其资质认定许可编号为 211712050011；  
 5、执行标准由受检企业提供。



## 6.1 有组织废气检测结果（二）

采样日期	监测点位	检测项目	检测结果				标准限值	达标评价
			第 1 次	第 2 次	第 3 次	最大值		
2024.04.07	DA001 窑尾 排气筒采样 口◎1	烟气温度 (°C)	61.6	61.9	60.8	61.6	/	/
		流速 (m/s)	5.9	5.8	5.9	5.9	/	/
		含湿量 (%)	8.21	8.16	8.33	8.33	/	/
		标况风量 (m³/h)	1189945	1169716	1191701	1191701	/	/
		臭气浓度 (无量纲)	851	1122	977	1122	60000	达标
	RDF 除臭排 气筒采样口 ◎10	烟气温度 (°C)	17.3	17.0	16.6	17.3	/	/
		流速 (m/s)	1.3	1.2	0.9	1.3	/	/
		含湿量 (%)	1.91	2.17	1.91	2.17	/	/
		标况风量 (m³/h)	30513	28122	21163	30513	/	/
		臭气浓度 (无量纲)	977	724	851	977	20000	达标
注：1、废气执行《恶臭污染物排放标准》(GB 14554-93) 中表 2 标准限值要求； 2、执行标准由受检企业提供。								

## 6.1 有组织废气检测结果（三）

采样日期	监测点位	检测项目	检测结果				标准限值	达标评价	
			第 1 次	第 2 次	第 3 次	平均值			
2024.04.08	DA144 窑头 排气筒采样 口◎2	烟气温度 (°C)	95.8	91.1	100.6	95.8	/	/	
		流速 (m/s)	7.5	8.3	8.1	8.0	/	/	
		含湿量 (%)	1.26	1.19	1.28	1.24	/	/	
		标况风量 (m³/h)	760370	852743	810738	807950	/	/	
		颗粒物	排放浓度 (mg/m³)	6.7	6.0	6.0	6.2	10	达标
			排放速率 (kg/h)	5.1	5.1	4.9	5.0	/	/
注：1、废气执行排污许可证许可排放浓度限值要求； 2、执行标准由受检企业提供。									



6.1 有组织废气检测结果（四）

采样日期	监测点位	检测项目	检测结果				标准 限值	达标 评价	
			第 1 次	第 2 次	第 3 次	平均值			
2024.04.09	DA149 煤磨废气排 气筒采样口 ◎3	烟气温度 (°C)	66	60	61	62	/	/	
		流速 (m/s)	11.0	10.7	7.9	9.9	/	/	
		含湿量 (%)	4.1	4.5	4.3	4.3	/	/	
		标况风量 (m³/h)	189567	187354	136883	171268	/	/	
		颗粒物	排放浓度 (mg/m³)	4.9	6.2	5.3	5.5	20	达标
			排放速率 (kg/h)	0.93	1.2	0.73	0.95	/	/
2024.04.08	DA145 1#水泥磨球 磨机排气筒 采样口◎4	烟气温度 (°C)	76	74	75	75	/	/	
		流速 (m/s)	11.1	10.6	10.9	10.9	/	/	
		含湿量 (%)	2.4	3.1	3.3	2.9	/	/	
		标况风量 (m³/h)	37660	35828	36546	36678	/	/	
		颗粒物	排放浓度 (mg/m³)	7.2	7.5	7.1	7.3	10	达标
			排放速率 (kg/h)	0.27	0.27	0.26	0.27	/	/
	1#水泥磨辊 压机排气筒 采样口◎5	烟气温度 (°C)	76	78	76	77	/	/	
		流速 (m/s)	10.4	10.3	10.3	10.3	/	/	
		含湿量 (%)	10.1	10.4	10.5	10.3	/	/	
		标况风量 (m³/h)	103798	102637	103078	103171	/	/	
		颗粒物	排放浓度 (mg/m³)	5.2	5.3	4.9	5.1	8	达标
			排放速率 (kg/h)	0.54	0.54	0.51	0.53	/	/

注：1、废气中◎3 执行《水泥工业大气污染物排放标准》(GB 4915-2013) 表 2 中烘干机、烘干磨、煤磨及冷却机标准限值要求；◎4 执行《水泥工业大气污染物排放标准》(GB 4915-2013) 表 2 中破碎机、磨机、包装机及其他通风生产设备标准限值要求；◎5 执行排污许可证许可排放浓度限值要求；

2、执行标准由受检企业提供。



6.1 有组织废气检测结果（五）

采样日期	监测点位	检测项目	检测结果				标准 限值	达标 评价	
			第 1 次	第 2 次	第 3 次	平均值			
2024.04.08	2#水泥磨球磨 机排气筒 采样口◎6	烟气温度 (°C)	93.0	91.0	89.5	91.2	/	/	
		流速 (m/s)	9.2	9.3	9.3	9.3	/	/	
		含湿量 (%)	3.21	3.05	3.38	3.21	/	/	
		标况风量 (m³/h)	29333	29897	29932	29721	/	/	
		颗粒物	排放浓度 (mg/m³)	4.3	4.7	4.6	4.5	10	达标
			排放速率 (kg/h)	0.13	0.14	0.14	0.14	/	/
	2#水泥磨辊 压机排气筒 采样口◎7	烟气温度 (°C)	71.7	71.6	69.5	70.9	/	/	
		流速 (m/s)	7.1	7.3	7.3	7.2	/	/	
		含湿量 (%)	19.2	19.5	19.8	19.5	/	/	
		标况风量 (m³/h)	64634	66178	66351	65721	/	/	
		颗粒物	排放浓度 (mg/m³)	6.4	6.5	5.8	6.2	8	达标
			排放速率 (kg/h)	0.41	0.43	0.38	0.41	/	/
	DA009 辅助原料破 碎及输送排 气筒采样口 ◎8	烟气温度 (°C)	22.8	22.7	22.0	22.5	/	/	
		流速 (m/s)	17.5	17.5	16.9	17.3	/	/	
		含湿量 (%)	1.86	1.81	1.77	1.81	/	/	
		标况风量 (m³/h)	22788	22800	22092	22560	/	/	
		颗粒物	排放浓度 (mg/m³)	6.4	6.3	6.4	6.4	10	达标
			排放速率 (kg/h)	0.15	0.14	0.14	0.14	/	/
注：1、废气中◎7 执行排污许可证许可排放浓度限值要求；执行《水泥工业大气污染物排放标准》（GB 4915-2013）表 2 中破碎机、磨机、包装机及其他通风生产设备标准限值要求； 2、执行标准由受检企业提供。									



6.1 有组织废气检测结果（六）

采样日期	监测点位	检测项目	检测结果				标准 限值	达标 评价	
			第 1 次	第 2 次	第 3 次	平均值			
2024.04.09	DA010 石灰石破碎机排气筒采 样口◎9	烟气温度 (°C)	24	23	21	23	/	/	
		流速 (m/s)	12.9	13.6	13.2	13.2	/	/	
		含湿量 (%)	2.2	2.4	2.3	2.3	/	/	
		标况风量 (m³/h)	21105	22238	21671	21671	/	/	
		颗粒物	排放浓度 (mg/m³)	7.6	7.7	7.4	7.6	10	达标
			排放速率 (kg/h)	0.16	0.17	0.16	0.16	/	/
2024.04.07	RDF 除臭排 气筒采样口 ◎10	烟气温度 (°C)	17.3	17.0	16.6	17.0	/	/	
		流速 (m/s)	1.3	1.2	0.9	1.1	/	/	
		含湿量 (%)	1.91	2.17	1.91	2.00	/	/	
		标况风量 (m³/h)	30513	28122	21163	26599	/	/	
		*硫化氢	排放浓度 (mg/m³)	0.03	0.03	0.03	0.03	/	/
			排放速率 (kg/h)	9.2×10 <sup>-4</sup>	8.4×10 <sup>-4</sup>	6.3×10 <sup>-4</sup>	8.0×10 <sup>-4</sup>	2.3	达标
		氨	排放浓度 (mg/m³)	9.98	9.01	8.61	9.20	/	/
			排放速率 (kg/h)	0.30	0.25	0.18	0.24	35	达标
		颗粒物	排放浓度 (mg/m³)	4.8	5.3	4.8	5.0	10	达标
			排放速率 (kg/h)	0.15	0.15	0.10	0.13	/	/

注：1、废气中颗粒物执行《水泥工业大气污染物排放标准》（GB 4915-2013）表 2 中破碎机、磨机、包装机及其他通风生产设备标准限值要求；氨、硫化氢执行《恶臭污染物排放标准》（GB 14554-93）中表 2 标准限值要求；

2、因本公司不具备废气中硫化氢等项目的相应资质认定许可技术能力，故带“\*”项目硫化氢检测结果来源于分包方湖北虹科检测技术有限公司的虹科检字SHK240409006号检测报告检测报告，其资质认定许可编号为211712050011；

3、执行标准由受检企业提供。





6.1 有组织废气检测结果（七）

采样日期	监测点位	检测项目	检测结果				标准 限值	达标 评价	
			第 1 次	第 2 次	第 3 次	平均值			
2024.04.09	隧道出口陆域熟料库顶排气筒采样口◎11	烟气温度 (°C)	25.3	27.3	28.2	26.9	/	/	
		流速 (m/s)	9.3	9.2	6.9	8.5	/	/	
		含湿量 (%)	1.52	1.55	1.51	1.53	/	/	
		标况风量 (m³/h)	5959	5851	4375	5395	/	/	
		颗粒物	排放浓度 (mg/m³)	6.3	6.1	5.4	5.9	10	达标
			排放速率 (kg/h)	0.038	0.036	0.024	0.033	/	/
	隧道出口陆域储库顶(水泥)排气筒采样口◎12	烟气温度 (°C)	37.2	52.7	59.6	49.8	/	/	
		流速 (m/s)	8.9	8.5	8.2	8.5	/	/	
		含湿量 (%)	1.36	1.39	1.44	1.40	/	/	
		标况风量 (m³/h)	5493	4996	4717	5069	/	/	
		颗粒物	排放浓度 (mg/m³)	5.1	5.5	5.6	5.4	10	达标
			排放速率 (kg/h)	0.028	0.027	0.026	0.027	/	/
	DA133 隧道出口陆域储库顶(熟料)排气筒采样口◎13	烟气温度 (°C)	29.8	30.4	29.7	30.0	/	/	
		流速 (m/s)	9.5	9.0	8.7	9.1	/	/	
		含湿量 (%)	3.26	3.18	3.22	3.22	/	/	
		标况风量 (m³/h)	5874	5559	5384	5606	/	/	
		颗粒物	排放浓度 (mg/m³)	4.9	5.2	5.1	5.1	10	达标
			排放速率 (kg/h)	0.029	0.029	0.027	0.028	/	/
注：1、废气执行《水泥工业大气污染物排放标准》(GB 4915-2013)表 2 中破碎机、磨机、包装机及其他通风生产设备标准限值要求； 2、执行标准由受检企业提供。									





## 6.1 有组织废气检测结果（八）

采样日期	监测点位	检测项目	检测结果				标准 限值	达标 评价	
			第 1 次	第 2 次	第 3 次	平均值			
2024.04.09	DA140 熟料水泥输 送皮带排气 筒采样口 ◎14	烟气温度 (°C)	23.3	25.0	26.6	25.0	/	/	
		流速 (m/s)	13.8	12.3	13.0	13.0	/	/	
		含湿量 (%)	3.25	3.26	3.31	3.27	/	/	
		标况风量 (m³/h)	8745	7745	8138	8209	/	/	
		颗粒物	排放浓度 (mg/m³)	4.8	4.6	5.1	4.8	10	达标
			排放速率 (kg/h)	0.042	0.036	0.042	0.040	/	/
2024.04.10	6P1-BF8 码 头出库输送 皮带排气筒 采样口◎15	烟气温度 (°C)	22	23	22	22	/	/	
		流速 (m/s)	10.8	10.6	10.2	10.5	/	/	
		含湿量 (%)	2.8	2.5	2.7	2.7	/	/	
		标况风量 (m³/h)	6856	6729	6483	6689	/	/	
		颗粒物	排放浓度 (mg/m³)	7.6	7.7	7.8	7.7	10	达标
			排放速率 (kg/h)	0.052	0.052	0.051	0.052	/	/

注：1、废气执行《水泥工业大气污染物排放标准》(GB 4915-2013)表 2 中破碎机、磨机、包装机及其他通风生产设备标准限值要求；  
2、执行标准由受检企业提供。

## 6.2 气象参数一览表

采样日期	天气情况	气温 (°C)	气压 (kPa)	风向
2024.04.07	晴	14~17	100.9	东北
2024.04.08	晴	12~19	100.4	东北
2024.04.09	晴	16~24	101.1	东北
2024.04.10	多云	17~23	101.0	东北

编制：\_\_\_\_\_ 复核：\_\_\_\_\_ 签发：\_\_\_\_\_

日期：\_\_\_\_\_ 日期：\_\_\_\_\_ 日期：\_\_\_\_\_



附表：排气筒高度与排口直径信息一览表

点位编号	监控点位	排气筒高度 (m)	排口直径 (m)	截面积 (m <sup>2</sup> )
◎1	DA001 窑尾排气筒	150	9.8	75.430
◎2	DA144 窑头排气筒	60	7	38.4845
◎3	DA149 煤磨废气排气筒	48	2.8	6.158
◎4	DA145 1#水泥磨球磨机排气筒	28	1.25	1.227
◎5	1#水泥磨辊压机排气筒	32	2.24	3.941
◎6	2#水泥磨球磨机排气筒	28	1.25	1.2272
◎7	2#水泥磨辊压机排气筒	32	2.24	3.9408
◎8	DA009 辅助原料破碎及输送排气筒	15	0.71	0.3959
◎9	DA010 石灰石破碎机排气筒	15	0.8	0.503
◎10	RDF 除臭排气筒	40	3	7.0686
◎11	隧道出口陆域熟料库顶排气筒	42	0.5	0.1963
◎12	隧道出口陆域储库顶（水泥）排气筒	35	0.5	0.1963
◎13	DA133 隧道出口陆域储库顶（熟料）排气筒	35	0.5	0.1963
◎14	DA140 熟料水泥输送皮带排气筒	15	0.5	0.1963
◎15	6P1-BF8 码头出库输送皮带排气筒	38	0.5	0.196



## 附件：质控措施

表 1 全程序空白检测结果统计表

监测项目 (mg/m <sup>3</sup> )	全程序空白	检出限	评价
汞	ND	0.00006	合格
氟化氢	ND	0.16	合格
总有机碳	ND	0.06	合格
非甲烷总烃	ND	0.07	合格
氟化物	ND	0.02	合格
氨	ND	0.25	合格
备注	1、现场空白样测定值应小于分析方法检出限或测定下限； 2、“ND”表示检出结果低于分析方法检出限或测定下限。		

表 2 有证标准样品分析检测结果统计表

监测项目	检测结果	标准值	评价
汞	3.64μg/L	3.73±0.54μg/L	合格
氟化氢	1.70mg/L	1.63±0.09mg/L	合格
氟化物	0.665mg/L	0.632±0.051mg/L	合格
氨	0.794mg/L	0.797±0.038mg/L	合格

表 3 曲线中间校核点复测结果统计表

监测项目	测定相对误差 (%)	允许相对误差 (%)	评价
汞	-5.88	≤±10	合格
氟化氢	7.60	≤±10	合格
总有机碳	3.72	≤±10	合格
总烃	2.19	≤±10	合格
甲烷	1.78	≤±10	合格
氟化物	1.20	≤±10	合格
氨	-2.50	≤±10	合格
挥发性有机物	-19.0	≤±30	合格



附图 1：现场检测点位平面布置图（一）





附图 1：现场检测点位平面布置图（二）



附图 2：部分现场检测照片







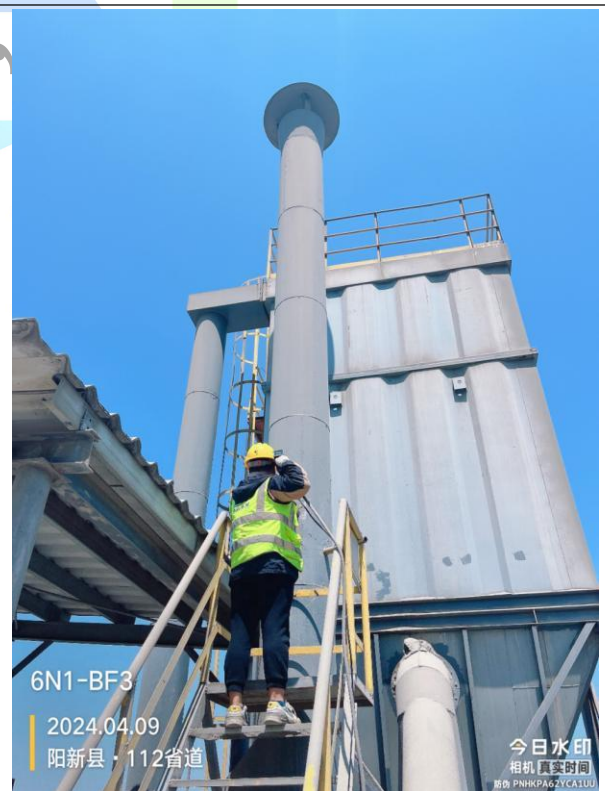
2#水泥磨辊压机排气筒采样口◎7



DA009 辅助原料破碎及输送排气筒采样口◎8

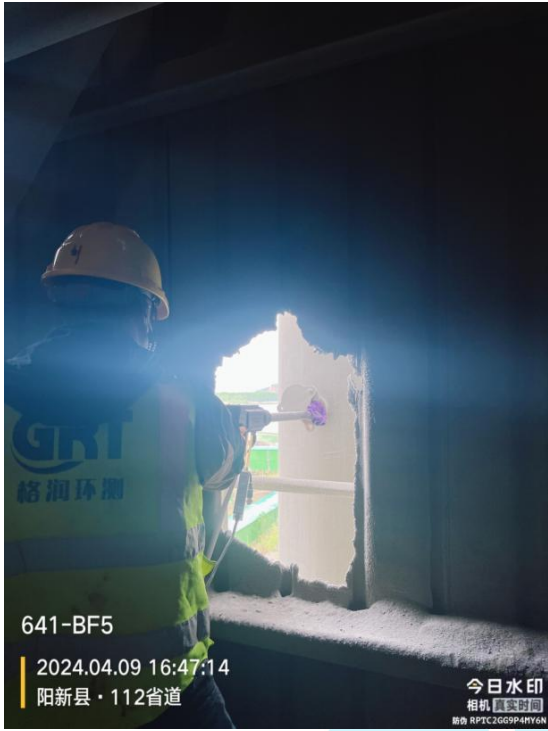


RDF 除臭排气筒采样口◎10



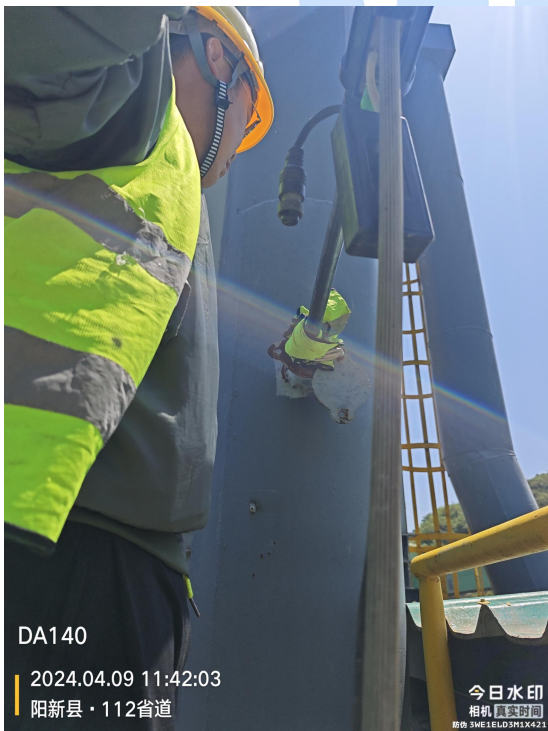
隧道出口陆域熟料库顶排气筒采样口◎11





隧道出口陆域储库顶（水泥）排气筒采样口◎12

DA133 隧道出口陆域储库顶（熟料）排气筒采样口◎13



DA140 熟料水泥输送皮带排气筒采样口◎14

6P1-BF8 码头出库输送皮带排气筒采样口◎15

\*\*\*报告结束\*\*\*